



GUIDE DU PARENT SUPPORTER D'UN MINI BASKETTEUR

**Esprit Mini-Basket :
plaisir et convivialité !**



Sommaire

- Règles au sein du club
- Principes du Mini-Basket
- Dispositif particulier aux rencontres U9
- Dispositif particulier aux rencontres U11
- Principales règles de jeu
- Règle des 30 points d'écart
- Réforme du championnat Mini-Basket
- Projet Club
- Agenda
- Contacts & infos utiles

RÔLE DU PARENT :

Rester à sa place de supporter de son enfant et surtout de l'équipe par des encouragements positifs.

Laisser le coach apporter les consignes techniques.

RÈGLES AU SEIN DU CLUB

(évolutives et renforcées selon la situation sanitaire)

- Nous demandons à chaque enfant d'arriver **10 min avant le début de l'entraînement**, baskets propres dans son sac, chasuble et gourde marquée à son nom.
- **Utilisation du gel hydroalcoolique** à l'entrée (sur votre gauche), obligatoire pour TOUS.
- **Pass sanitaire requis** pour tout adulte entrant dans la salle (et pour les mineurs de 12 ans et plus à partir du 30 septembre).
- **Masque obligatoire** pour toute personne de 11 ans et plus.
- **Vestiaires autorisés.**
- Lors des matchs, les enfants doivent être en tenue **30 min avant l'horaire du match** pour l'échauffement.
- **Prévenir pour une absence** : l'entraîneur pour l'entraînement et le coach pour le match.
- **Hygiène du sportif** : pas de bijoux. **L'accès aux douches est possible.**

PRINCIPES DU MINI-BASKET

- 4 joueurs sur le terrain / 8 joueurs maxi sur la feuille de match + 1 coach.
- 6 périodes de 4 minutes (6 x 4 min de jeu). Changements de joueurs possibles pendant les périodes 5 et 6.

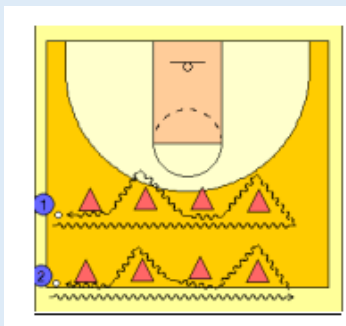
DISPOSITIF PARTICULIER AUX RENCONTRES U9

2 CONCOURS – La rencontre débute par 2 concours constitués : un relais en dribble et un concours d'adresse, **qui servent d'échauffement.**

MATCH – À l'issue de ces deux concours, le match peut débiter en prenant en compte les points marqués lors des 2 premières épreuves (concours dribbles et tirs). Ainsi une rencontre peut débiter sur le score de 4 à 2 ou bien de 3 à 3.

SCORE – Ces scores sont reportés sur la feuille de marque avant le début du match.

1 – UN RELAIS EN DRIBBLES



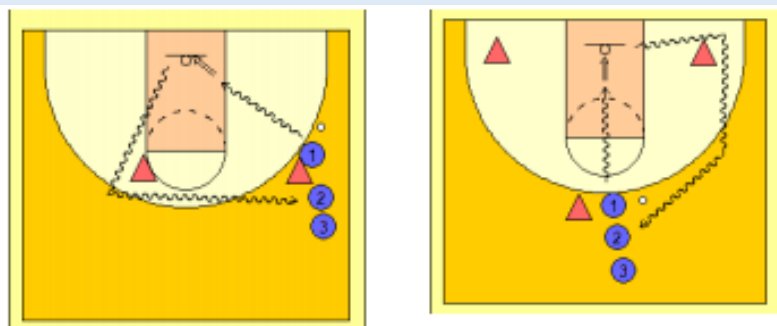
OBJECTIF : Les équipes effectuent ce parcours en parallèle. Lorsque l'une des équipes a moins de concurrents, un ou plusieurs jeunes effectuent le parcours 2 fois afin que le nombre de passages soit identique.

Attention : *Le départ se fait sur une course droite et le retour en slalom, pour que l'enfant puisse s'arrêter plus facilement pour donner le ballon de la main à la main.*

REMARQUES : Lors des passages de relais, la passe s'effectue de la main à la main. On prendra en compte que les jeunes sont des débutants et l'on sera bienveillant sur les reprises de dribble et les marchers si ceux-ci n'avantagent pas outre mesure l'équipe concernée.

POINTS : Quel que soit le résultat des 2 premières manches, l'épreuve se joue en trois manches. L'équipe qui remporte 2 ou 3 manches marque 2 points, l'équipe qui remporte 0 ou 1 manche marque 1 point.

2 – UNE ÉPREUVE D'ADRESSE



OBJECTIF : Avec 2 ballons minimum/équipe (3 si cela est possible) et pendant 2 minutes, chaque équipe effectue un parcours en dribble avec un maximum de tirs.

REMARQUES : Les tirs s'effectuent en course ou de plein pied sous le cercle. Après avoir tiré, le jeune récupère son ballon et va le donner à un partenaire en faisant le tour du deuxième cône. Lors des passages de relais, la passe s'effectue de la main à la main. On prendra en compte que les jeunes sont des débutants et l'on sera bienveillant sur les reprises de dribble et les marchers.

La 1ère manche se fait avec des tirs en course à droite, la 2nde avec des tirs en course à gauche et la 3ème se fait de face avec un tir de plein pied près du cercle.

POINTS : Quel que soit le résultat des 2 premières manches, l'épreuve se joue **en trois manches**. L'équipe qui remporte 2 ou 3 manches marque 2 points, l'équipe qui remporte 0 ou 1 manche marque 1 point.

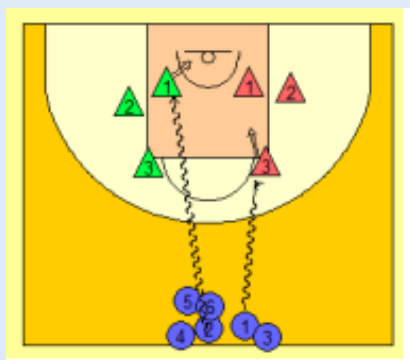
A l'issue de ces deux épreuves, le match débute en prenant en compte les points marqués lors de ces deux épreuves. Ainsi une rencontre peut débiter sur le score de 4 à 2 ou bien de 3 à 3.

1 CONCOURS – La rencontre débute par 1 concours d'adresse en 2 manches, qui sert d'échauffement pour la manche 1. La 2ème manche se fera à la mi-temps elle doit se faire sur le temps d'échauffement de 2ème mi-temps.

MATCH – À l'issue de ce concours, le match peut débiter, le gain de la manche 1 donne à l'équipe la possession de la balle pour le début de la 1ère ou 2ème mi-temps (balle en zone avant, pas d'entre deux sauf si égalité à la fin de la manche).

SCORE – Les points marqués lors du concours serviront à départager les 2 équipes en cas de score nul après une prolongation (penser à noter les scores). Si égalité après la prolongation et les 2 manches de tirs, alors proposer une série de lancers francs.

UNE ÉPREUVE D'ADRESSE



Pour chaque concours, les plots doivent être espacés de la même distance pour chaque équipe.

OBJECTIF : Valorisation du shoot en U11 : mise en place d'un atelier shoot en 2 manches : 1^{ère} avant le match et la 2^{ème} à la mi-temps. Le gain de la manche **donne à l'équipe la possession de la balle** pour le début de la 1^{ère} ou 2^{ème} mi-temps (balle en zone avant). Durée de l'atelier 3mn. Le 1er atelier doit être pris en compte dans l'échauffement et le 2^{ème} sur le mi-temps afin de ne pas rallonger la durée des rencontres.

DEROULEMENT : l'enfant part du rond central et choisit le plot d'où il va tirer. Il y aura un plot 1 pt, un à 2pts et un à 3pts en fonction de leur emplacement.
1^{ère} manche : plots à droite, 2^{ème} manche : plots à gauche. L'atelier se fait sur le panier où l'équipe jouera, 3 ballons par équipe. Le joueur ou joueuse part dès que le joueur ou joueuse précédent(e) a tiré. Revenir en dribble avec le ballon et le passer en main à main à un joueur ou joueuse qui est dans le rond central.

POINTS : l'équipe qui marque le plus de points gagne la manche donc la possession du ballon pour débiter la mi-temps – En cas d'égalité après une prolongation de 2 minutes, les points des 2 manches cumulées départageront les équipes.



PRINCIPALES RÈGLES DE JEU

- **Le marcher** : 2 pas uniquement sans dribble.
- **La reprise de dribble** : une fois le dribble arrêté, interdiction de redribbler.
- **En U9 : interdiction de prendre la balle dans les mains de l'adversaire !**
- **La faute** : pas de contact / interdiction de toucher le joueur.
- **Le lancer franc** : (1 point) si faute sur le tir.
- **Pas de panier à 3 points.**
- **En U11 : application de la règle du retour en zone et des 3 secondes.**
- **Match nul** :
 - **OUI en U9**
 - **NON en U11** : une prolongation de 2 min. Si l'égalité persiste, c'est le cumul des 2 manches de l'atelier tir qui détermine le gagnant.

RÈGLE DES 30 POINTS D'ÉCART

Quelques exemples d'actions mises en place par l'équipe qui domine **pour éviter d'atteindre 30 points d'écart** :

- limiter les dribbles ou passes uniquement,
- tir en dehors de la raquette,
- toucher une ligne ou la main du coach quand panier marqué.

⇒ **Si les 30 points d'écart sont atteints** : le score s'arrête en l'état sur la feuille de match et au tableau d'affichage.

CHAMPIONNAT MINI-BASKET

- 1) Le championnat Mini-Basket se décompose en **3 phases** :
 - 1^{ère} phase de début octobre aux vacances de la Toussaint : poule de 4 équipes, 3 matchs aller.
 - 2^{ème} phase de début novembre aux vacances de Noël : poule de 6 équipes, 5 matchs aller
 - 3^{ème} phase de janvier à mai : poule de 6 équipes, 10 matchs aller-retour

- 2) Pour les U11 qui évoluent en D1 en 3^{ème} phase : la hauteur des paniers passe à **3m05** (hauteur officielle) au lieu de 2m60 (hauteur Mini-Basket).

Projet Club 2020-2023



S'engager pour un Basket Responsable

BENEVOLAT

- Encourager les parents et les jeunes au bénévolat.
- Former et accompagner les bénévoles : responsable de salle, entraîneurs, coaches, arbitres, table de marque, dirigeants.
- Organiser des moments fédérateurs pour la vie du club.

BENEVOLAT ACTIONS A MENER

- Formation organisation salle
- Formation arbitrage.
- Obtention du label FFBB citoyen.
- Faciliter les missions du bénévole.
- Mettre en place des manifestations avec d'autres clubs.

COMPETITION

Pôle mini-basket

- Maintenir les effectifs pour que chacun puisse évoluer à son niveau de compétences.

- Apprentissage des fondamentaux en vue de l'initiation à la compétition.

Pôle Féminin

- Permettre aux équipes d'accéder au plus haut niveau.

Pôle Masculin

- Permettre aux équipes d'accéder au plus haut niveau.
- Maintenir les équipes région à ce niveau.

PROJET CLUB 2020-2023

COMPETITION ACTIONS A MENER

- Enseigner la notion d'esprit d'équipe dès le mini basket.
- Maintenir la mise en place d'un encadrement qualifié.
- Poursuivre la formation de nos entraîneurs.

SANTE ACTIONS A MENER

- Sensibilisation de la santé autour du sport.
- Proposer une activité Basket Tonik.

SANTE

- Basket Tonik.
- Alimentation et hygiène du sportif, promotion de la santé.

Agenda

(dates à confirmer selon la situation sanitaire)

- Vacances scolaires : stages
- **Me 15 décembre 2021** : Père Noël du club U7/U9
- **Sa 18 décembre 2021** : Père Noël du Comité U7
- **Sa 26 février 2022** : Soirée du club
- **Di 8 mai 2022** : Fête du mini-basket à Cholet
- **Sa 4 et Di 5 juin 2022** : Tournoi du club
- **Juin 2022** : Assemblée Générale

Contacts & infos utiles

Delphine CHALOPIN : Responsable de la commission Mini-Basket de Trélazé Basket

☎ : **06 81 75 76 69**

@: minibasket@basket-trelaze.fr

Site du club : <http://www.basket-trelaze.fr>

Le club a besoin de bénévoles !
Rejoignez la commission Mini-Basket. 😊

